

TECHNICKÁ ZPRÁVA

Projektová dokumentace pro provedení interiéru „Informační centrum nádraží Teplice nad Bečvou, rekonstrukce a dostavba“

Akce číslo:	1470
Akce:	„Informační centrum nádraží Teplice nad Bečvou, rekonstrukce a dostavba“
Stupeň PD:	Projektová dokumentace pro provedení interiéru (DINT)
Místo stavby:	U Teplic 552, 75 301 Hranice I-Město Olomoucký kraj
Stavebník:	Město Hranice, Pernštejnské nám. 1, 753 01, Hranice
Zpracovatel:	Ateliér Velehradský, s. r. o. Libušino údolí 76, 623 00 Brno Tel./Fax.: 547221936 Mob.: 602 850 461, 606 733 550, Email.: tomas@velehradsky.cz
AO: Ing. arch. Tomáš Velehradský, číslo autorizace: 03 879	+420 602 850 461 tomas@velehradsky.cz
Projektový tým: Ing. arch. Tomáš Velehradský Ing. arch. Tereza Velehradská Mga. Filip Velehradský Bc. Jan Macků Petr Hála	tereza@velehradsky.cz filip@velehradsky.cz macku@velehradsky.cz

1.1 Textová část technické zprávy:

Úvod:

Projektová dokumentace interiéru řeší uceleně interiérové vybavení Informačního centra s tematickou expozicí nově rekonstruované a na novou funkci adaptované nádražní budovy v Teplicích nad Bečvou. Rozsah dokumentace specifikuje vybavení do úrovně nezbytné pro tvorbu cenové nabídky a zpracování dodavatelské (výrobní) dokumentace.

Základní struktura projektu DINT:

1. Technická zpráva
 - 1.1 Textová část technické zprávy;
 - 1.2 Vizualizace vybraných prostor;
2. Výkresová část projektu;
 - 2.1 Koordinační výkresy pater;
 - 2.2 Výrobky, AV technika;
 - 2.3 Kniha místností;

Popis dílčích provozních částí budovy:

V objektu se nachází několik typů provozů:

- Informační centrum a navazující prostory;
- Expozice v prvním nadzemním podlaží;
- Expozice v druhém nadzemním podlaží;
- Expozice ve třetím nadzemním podlaží;
- Expozice v rámci schodišťového prostoru;
- Občerstvení;
- Hygienické zázemí;
- Sklady a provozní prostory;

Informační centrum a navazující prostory

Informační centrum je situováno v přízemí objektu, v jeho vstupní části. Hlavní halový prostor je rozdělen na dvě zóny, které se promítají i do výtvarného a barevného řešení místnosti.

Přední část, do které návštěvník vstupuje, je minimalistická, bíle zařízená, ponechaná s přiznaným původním nebo v původním duchu obnoveným interiéru. Tato zóna je vybavena pouze nejn nutnějším nábytkem a orientačním systémem - jednoduchými lavicemi, prodejní vitrínou řešenou jako niky ve stěně, prezentační obrazovkou a orientačními tabulemi, informujícími návštěvníky o hlavních turistických atrakcích oblasti.

Samotný informační pult pak vytváří v druhé zóně místnosti kontrast a tvoří výrazný akcent s motivem abstrahovaného vrstvení jeskynních prostor a kaveren, který se objevuje i dále v navazující expozici. Výtvarné zpracování pultu nemá být samoučelné, ale vytváří poutač na expozici v "první linii".

Návštěvník, který nemá zájem o celou expozici, může využít ještě úzkou místnost za informačním pultem, kde dostane rozšiřující informace k HK a ZAJ. Pro návštěvníky expozice jsou k dispozici úložné skříňky v místnosti po pravé straně IC. Zde je navrženo i pítčko s běžnou vodou pro návštěvníky, které mj. láká ke srovnávací ochutnávce originální teplické kyselky.

Expozice v prvním nadzemním podlaží

V zadní části přízemí, přístupné z místnosti za IC, je vstup do expozice. Zde může návštěvník započít svou cestu po expozici ochutnávkou tří hlavních fenoménů, která v něm má probudit další zvědavost. Po pravé straně za vstupem může nahlédnout do kaveren ve stěně, které mu nabízejí krátká videa o 3 třech fenoménech hranické oblasti. Pro děti jsou kaverny umístěny níže, aby mohly sledovat svou vlastní linku bez pomoci rodičů.

Naproti této části zaujme návštěvníka velká vodní stěna, navozující atmosféru všudypřítomné probublávající kyselky. Návštěvník pokračuje dále stylizovaným jeskynním tunelem (zúženým prostorem tvarovaným žebry) a vstupuje do poslední části místnosti, kde se ocitá pod vodní hladinou, resp. v zatopené části propasti. Všude kolem něj i pod jeho nohama je promítána vodní masa. Dojem je umocněn pomalým plynulým pohybem obrazu kolem návštěvníka. Odtud míří dále do druhého patra.

Expozice v rámci schodišťového prostoru

Na schodišti si může prohlédnout mimo jiné realistický model podvodního průzkumného robota a je doprovázen výše do patra postavami, které mají k oblasti HK a lázní vztah. Svou cestu pod hladinou ukončí

symbolicky výstupem nad úroveň vodní hladiny, pod kterou plave průzkumný robot. Loučí se se speleopotápěči a setkává se se speleologem, ochranářkou a lékařkou a do třetího patra ho láká turistická rodinka. Nejdříve se však musí zastavit ve druhém nadzemním podlaží, které je stěžejní částí expozice.

Všechny postavy jsou znázorněny schematicky, až komiksově a návštěvník se s nimi setká i v navazující části výstavy v druhém nadzemním podlaží.

Expozice v druhém nadzemním podlaží

Návštěvník postupně prochází čtyřmi hlavními místnostmi patra. První dvě malé místnosti se věnují tématu lázeňství. Setkává se zde s lékařem a může si interaktivně změřit tlak a dozvědět se něco o svém zdraví. Děti mají svoje zařízení v nižší úrovni.

Návštěvník prochází do druhé místnosti, zařízené ve stylu prvorepublikového lázeňství. Zde se setká s postavou zdravotní sestry. Vidí repliku lázeňské vany a ve výhledu stylizovaným oknem (videosmyčka) může sledovat aktuální podobu lázeňského života.

Další místnost se věnuje nadzemnímu zkoumání jeskyní (speleologii), seznamuje se na interaktivním modelu se 4 typy zdejších jeskyní a jejich charakteristickými jevy (aragonit, koblíhy a rafty) na zvětšených modelech a strukturách. Může se také seznámit s problematikou ochrany zdejší přírody.

Pro děti je určen stolek s magnetickou stavebnicí uprostřed místnosti, kde si dle návodu mohou sestavit krystalové struktury kalcitu a aragonitu. V kraji místnosti je využitý také dutý prostor za výstavním panelem, kde je pro nejmenší děti vytvořena průlezná kaverna, uvnitř které najdou svou vlastní tematickou videosmyčku.

Poslední místnost expozice se věnuje především zkoumání zatopené části propasti. Dominuje jí prostorový model pravděpodobného průběhu její zatopené části. Druhým prostorovým interaktivním prvkem jsou váhy, na jejíž jedné straně je speleologické vybavení o reálné váze. Návštěvník si tak může vyzkoušet, jakou tíhu s sebou musí speleopotápěč pod vodou nést.

Poslední místnost patra je menší multifunkční přednášková místnost s velkoformátovou projekcí.

Expozice ve třetím nadzemním podlaží

Třetí patro je určeno, více než která jiná část, především dětskému návštěvníkovi. Část podkrovního prostoru je adaptována pro expozici a jsou v něm navrženy mj. periskop, představující krasovou oblast z

ptačí perspektivy, interaktivní diorama a model jeskyně, do kterého mohou návštěvníci vstoupit a objevují v jejím přítmí typické jevy a faunu zdejších jeskyní. Tímto patrem je pouť návštěvníka uzavřena a ten se vrací stejnou cestou ven přes prostory IC.

Občerstvení

Je řešeno jako utilitární, samostatně provozovatelný prostor, který je situován víceméně na původním místě, jak tomu bylo po vzniku objektu jako budovy nádraží. Výtvarně se prostor inspiruje ve funkcionalistické jednoduchosti a barevné střídmosti. Podtrhuje motiv luxfer a navazuje na ně stejnoformátovým klasickým bělninovým obkladem. Hlavním výtvarným akcentem v tomto jinak maximálně využitém minimálním prostoru, je podstropní kovová rampa, vynášející holé retro žárovky.

Hygienické zázemí

Vzhledem k tomu, že veškeré vybavení toalet je závěsné, je řešení těchto prostor zohledněno především ve stavebním projektu.

Po celou dobu cesty expozicí je návštěvník provázen postavami, které jsou spojeny s lázněmi, propastí či krasem. Ty ho seznamují s příběhem a souvislostmi celé oblasti. Druhou, méně akcentovanou informační vrstvou celé expozice je příběh samotného objektu, jeho historie, funkce, architektury a tvůrce Josefa Dandy. Návštěvník, který se o tyto informace zajímá, může využít QR kódy, přidružené k hlavní informační lince.

Výtvarný koncept, barevné a materiálové řešení

Základním principem aplikovaným v celém objektu je jasné oddělení původního od novodobého. Expozice má výrazně soudobý charakter a je navržena jako dočasná vestavba (vsuvka) do jinak dobově (památkářsky) zrekonstruovaného interiéru objektu. Ve vztahu k objektu má záměrně odlišnou, až kontrastní barevnost i tvarosloví.

Expozice má dočasný charakter, proto si v některých místech, kde je to provozně nutné, dovolujeme citlivě zakrýt původní stavební konstrukce. Naopak tam, kde je to provozně možné, řešení dává vyniknout stavebním a interiérovým motivům, které jsou pro tuto budovu typické a velmi památkově hodnotné a které mají vazbu k původní náplni architektury.

Barevnost expozičních prvků je střídá, většinou hodně tmavá, zvýrazněná galerijním osvětlením. Jedinými barevnými akcenty je tyrkysová, kterou si nový interiér vypůjčuje z původní architektury objektu, a několik drobných detailech expozičních prvků je to červená a žlutá.

Související stavební práce, které jsou součástí dodávky interiéru:

Základním požadavkem na dodavatele interiéru ve vztahu ke stavbě je co nejcitlivější instalace prvků, pevně se stavbou spojených. Vzhledem k památkovému charakteru objektu je požadováno, aby nutné zásahy do stavebních konstrukcí (závěsné prvky, prvky kotvené proti překlopení apod.) byly osazeny co nejcitlivěji a co nejsubtilnějšími kotevními prvky, při zachování bezpečnosti a stability řešené nábytkové nebo expoziční konstrukce.

Barvy jsou uvedeny v projektové dokumentaci slovně, s odkazem na základní odstíny uvedené v Legendě materiálů. Konkrétní odstíny jsou specifikovány v tabulce níže, s odkazem na univerzální barevník NCS/RAL. Veškeré barvy budou vzorkovány v provedení, které odpovídá navrhované aplikaci. Po předložení vzorků může být barevný odstín ze strany AD upraven.

Pokud se v jakékoliv části projektu vyskytuje odkaz na jeden z následujících odstínů, jsou tím myšleny konkrétně:

Šedá 01	NCS S 1000 - N
Šedá 02	NCS S 1500 - N
Šedá 03	NCS S 2000 - N
Šedá 03	NCS S 2500 - N
Šedá 04	NCS S 3000 - N
Šedá 05	NCS S 3500 - N
Šedá 06	NCS S 4000 - N
Šedá 07	NCS S 4500 - N
Šedá 08	NCS S 5500 - N
Šedá 09	NCS S 6000 - N
Šedá 10	NCS S 6500 - N
Šedá 11	NCS S 7000 - N
Šedá 12	NCS S 7500 - N
Šedá 13	NCS S 8000 - N

Bílá	NCS S 0300 - N
Tyrkysová	NCS S 2020-B50G
Žlutá	NCS S 1080-Y
Oranžová	NCS S 2070-Y30R
Červená	NCS S 1580-Y90R
Šedá	NCS S 4000 - N
Tmavě šedá	NCS S 7500 - N
fialová	NCS S 5030-R30B

Požadován je kvalitní výběr materiálů a zpracování detailů a výběr vyššího standardu kování, které jsou v součtu dobrým předpokladem pro požadovanou vysokou odolnost všech nábytkových prvků.

U soklových prvků je požadováno lemování ABS hranou i ze spodní strany v nepohledovém styku s podlahou kvůli lepší voděodolnosti. Pro povrchové úpravy, které vyžadují jako finální povrch lak, budou voleny UV a voděodolné čiré laky v matném provedení. Všechny dodávané nerezové prvky budou před osazením ošetřeny přípravkem s protiotiskovým efektem pro snazší údržbu.

Systém generálního klíče:

Generální klíč pro interiérové prvky není požadován.

Materiály použité pro konstrukci nábytku:

- Konkrétní materiálové charakteristiky jsou podrobně specifikovány v popisu jednotlivých výrobků.
- Použité materiály, barevnosti a povrchy musí být navzájem sladěné, i když budou pocházet od různých výrobců. Barevné odstíny musí být jednotné. Kovové povrchy musí být jednotné (použitým materiálem, typem lesku či broušení atd.). Smyslem je dosáhnout jednotného výrazu prostoru a místností navzájem a zabránit nesourodosti materiálů vlivem různých přístupů k úpravě a ošetření povrchu u různých dodavatelů.
- Tam, kde je formulován záměr podobnosti či stejnosti materiálu dodávaného stavbou a materiálu dodávaného dodavatelem interiéru (např. užitím stejného názvu dekoru či barvy), je tento požadavek závazný a je třeba upřednostnit materiál, který tento požadavek naplňuje nebo je mu nejbližší.

- Pokud je požadován jeden barevný odstín, bude shodný na všech dodávaných prvcích.
- Všechny nerezové prvky musí mít povrchovou úpravu minimalizující otisky prstů.
- Pokud jsou použity ABS hrany, jsou v barvě pohledové strany desky, na kterou jsou aplikovány, pokud není uvedeno u výrobku jinak. Lepidlo bude taktéž použito ve stejném odstínu, aby se rozhraní mezi plochou dílce a ABS hranou potlačilo.

Rozměrová přesnost budovy ve vazbě na interiér:

- Dodavatel musí provést podrobné zaměření skutečných rozměrů částí, kam bude vybavení dodávat. Výrazné rozměrové odchylky zohlední ve výrobní dokumentaci a předloží k odsouhlasení.
- Při aplikaci rozměrových odchylek musí být dodržen záměr formulovaný projektovou dokumentací. Například pokud je projektem předpokládána zástavba nábytkem na celou šířku stěny, bude nábytek rozměrově upraven tak, aby se záměru dosáhlo.
- Součástí dodávky je i tvarová úprava prvků v místech sloupů, koutů, výčnělků ze stěny apod., aby nábytek perfektně doléhal ke stěnám tam, kde je to požadováno (požadavek je graficky formulován ve výkresové dokumentaci). V ceně budou zohledněny i případné prostupy pro potrubí či jiné instalace.

Kvalita provedení:

- Veškeré práce musí být kvalitně, perfektně řemeslně zpracovány. Požaduje se naplnění příslušných oborových norem, nebo, pokud norma danou část neošetřuje, oborových zvyklostí.
- Pokud k prvku dodavatel není schopen doložit protokol o zkoušce, doloží prohlášení o shodě na funkční celek. V dílenské dokumentaci budou vypsány všechny normy, které výrobek splňuje a ke kterým se prohlášení vztahuje.

Vzorkování:

- Pokud nebude smluvně stanoveno jinak, budou veškeré výrobky vzorkovány v dostatečném předstihu, aby případné zamítnutí zvoleného výrobku nemohlo ohrozit termín plnění. Za standard se předepisuje až tříkolové vzorkování. Za dostatečný předstih se považuje předložení vzorků 30 kalendářních dní před termínem dodávky, nebo před termínem, kde dodavatel prvky objednává. Na odsouhlasení vzorků určuje projekt 7 pracovních dní.
- Zhotovitel je povinen všechny výrobky před jejich zabudováním do stavby předložit k odsouhlasení AD a TDI (předložit vzorky).

- Definitivní odsouhlasení pak provede technický dozor investora písemně. Jakékoli změny nebo úpravy technického řešení je nutno projednat s projektantem, hlavním inženýrem a technickým dozorem investora před započítím prací.

Dílenská dokumentace:

- Dodavatel zpracuje na veškeré dodávané prvky výrobní dokumentaci a určí pracovní postupy zpracování výrobků a materiálů písemnou formou. V případě úpravy projektového řešení bude toto doloženo kompletní dokumentací.
- Pokud se v dílenské dokumentaci dodavatel odchyluje od projektového řešení, je povinen tato místa zaoblačkovat. Na místa, která byla zpracována odchýlně a nebyla označena obláčky, nemusí být v dalším procesu brán zřetel a může být požadováno původní řešení.
- U typových prvků lze považovat za dokumentaci technické listy konkrétního výrobku.
- Prvky dodané bez písemně odsouhlasené dokumentace nelze považovat za odsouhlasené, a v případě, že investor nebo autor PD sezná, že jsou v rozporu se záměrem uvedeným v dokumentaci, nebudou převzaty.
- Zpracovatel PD doporučuje zhotoviteli dílenskou dokumentaci v rozpracovanosti konzultovat.

Prověření přepravních možností:

Dodavatel před dopracováním jednotlivých kusů vybavení prověří možnost jejich přepravy na místo dodávky. V případě nutnosti, nedostatku prostoru na přístupových cestách, dodavatel vhodně rozdělí kusy nábytku na přepravitelné části a provede kompletaci na místě.

Technologické postupy výrobců:

- Dodavatel bude postupovat v souladu s technologickými pokyny výrobců dodávaných materiálů a výrobků.
- Takto musí být postupováno ve všech částech procesu dodávky, včetně skladování materiálů, jejich formátování, opracování, spojování montáže a případného primárního ošetření.

Dodávky sestav:

Veškeré jednotlivé kusy zakreslené v těsné blízkosti budou systémově spojeny do sestav nábytkářskými svornými šrouby. Vysoké nábytkářské sestavy (typicky např. kancelářské skříně atd.) u zdi budou zajištěny proti překlopení.

Hierarchie dokumentace:

Projektová dokumentace interiéru má následující hierarchii:

- Technická zpráva;
- Výkresová dokumentace;
- Specifikace ve výkazu výměr.

Obecně platí, že textová informace má přednost před grafickou.

Hierarchie je vyjma standardního užití dokumentace rozhodující zejména v případě rozporů v údajích mezi jednotlivými částmi.

Obecné závazné požadavky:

- Veškeré atypické i typové prvky a materiály dodávané v rámci tohoto projektu musí svou povahou, technickými vlastnostmi a provedením odpovídat účelu užití. Základním faktorem je umístění v daném provozu s danou zátěží.
- Součástí dodávky od generálního dodavatele interiéru musí být úplný a přehledný manuál, určující zcela konkrétně servisní intervaly a postupy dodaných součástí interiéru (v plném rozsahu dle tohoto projektu). Přehled servisních termínů bude dodán mimo tištěné i v elektronické verzi ve formě přehledné tabulky členěné logicky po profesních částech.
- Vizualizace jsou informativní a mohou vykazovat odchylky od výkresové dokumentace. Mají však zásadní význam pro sdílení celkové představy o výsledku prostoru.
- Veškeré použité materiály musí být v souladu s požárně bezpečnostním řešením stavby.
- Rozměry uvedené v projektu interiéru vychází z rozměrů daných stavebním projektem. Vzhledem k možným odchylkám výroby, zaměření a k rozdílu světých a koordinačních rozměrů musí dodavatel vycházet ze skutečných rozměrů a skutečného stavu, který si ověří před realizací na stavbě. Veškeré rozměry konstrukcí a schémat výrobků jsou uvedeny ve skladebných rozměrech. Před výrobou interiérových výrobků je nutné zaměřit konstrukce, do kterých se tyto výrobky osazují.
- Veškerý nábytek umístěný u stěn vyšší než 900 mm bude kotven do přiléhající konstrukce, aby bylo zabráněno překlopení prvku. Kotvení bude provedeno skrytě, aby nenarušovalo vizuální dojem prostoru. Při kotvení je nutné dbát na vedení tras TZB a případně dle těchto tras upravit polohy kotvení.
- Veškeré uvedené hodnoty konkretizované tímto projektem a uvedenými normami a předpisy jsou pro dodavatele závazné. Před prováděním každé z prací bude předložen písemně zpracovaný technologický postup ke kontrole TDI.

- Veškeré výrobky a materiály zabudovávané dodavatelem do stavby musí být I. jakosti, což bude dokladováno společně s certifikáty a prohlášeními o shodě a doloženo v předstihu před jejich zabudováním.
- Pokud si použitý materiál, konstrukční prvek, nebo konstrukční řešení zvolené dodavatelem a odsouhlasené investorem vynutí změnu ostatních konstrukcí, je nutné toto konzultovat s autorským dozorem. V opačném případě za zvolené změněné řešení zodpovídá dodavatel.
- Cenové nabídky budou vypracovány na základě kompletní projektové dokumentace a ne jen dle výkazu výměr. Rovněž tak je nutné, aby se generální dodavatel seznámil s projektem a zohlednil požadavky na stavební připravenosti a související stavební práce ve své cenové nabídce.
- Pokud zpracovatel cenové nabídky zjistí v dokumentaci chybějící či nadbytečné prvky, výrobky nebo materiál, upozorní na tuto skutečnost zadavatele v průběhu zadávacího řízení.
- Přijetím zakázky generální dodavatel prohlašuje, že materiály a výrobky v požadované kvalitě jsou pro něj dostupné v požadovaných termínech.
- Generální dodavatel je povinen seznámit všechny subdodavatele s obsahem projektu a je povinen dodržovat všechna ustanovení a doporučení v něm uvedená.
- Za činnost subdodavatelů zodpovídá v plné míře generální dodavatel.
- Pověřený zástupce generálního dodavatele zodpovídá za koordinaci prací, v případě zjištění kolize a odchylek od projektového řešení bude o tomto neprodleně informovat zpracovatele dokumentace. Změny tras jsou možné pouze po předchozím písemném odsouhlasení.
- Dodavatelé všech částí jsou povinni předat spolu s dokončením prací příslušné revize, výsledky tlakových zkoušek, provozní řády, pasporty, atesty, prohlášení o shodě a ostatní záruky, vztahující se k předmětu díla dle platných předpisů a norem. Veškeré tyto dokumenty musí dodavatel předat v jednotné ucelené formě. Forma dokumentu bude odpovídat návodu k užívání stavby. Informacím neobsaženým následně v tomto dokumentu nebude přikládána váha při posuzování nároku na reklamaci, odstraňování vad a nedodělků díla.

Seznam závazných norem:

Dodavatel je povinen postupovat dle závazných norem. Seznam norem je součástí Výpisu nábytku a Výpisu doplňků a je uveden také u každého konkrétního prvku daného výpisu.

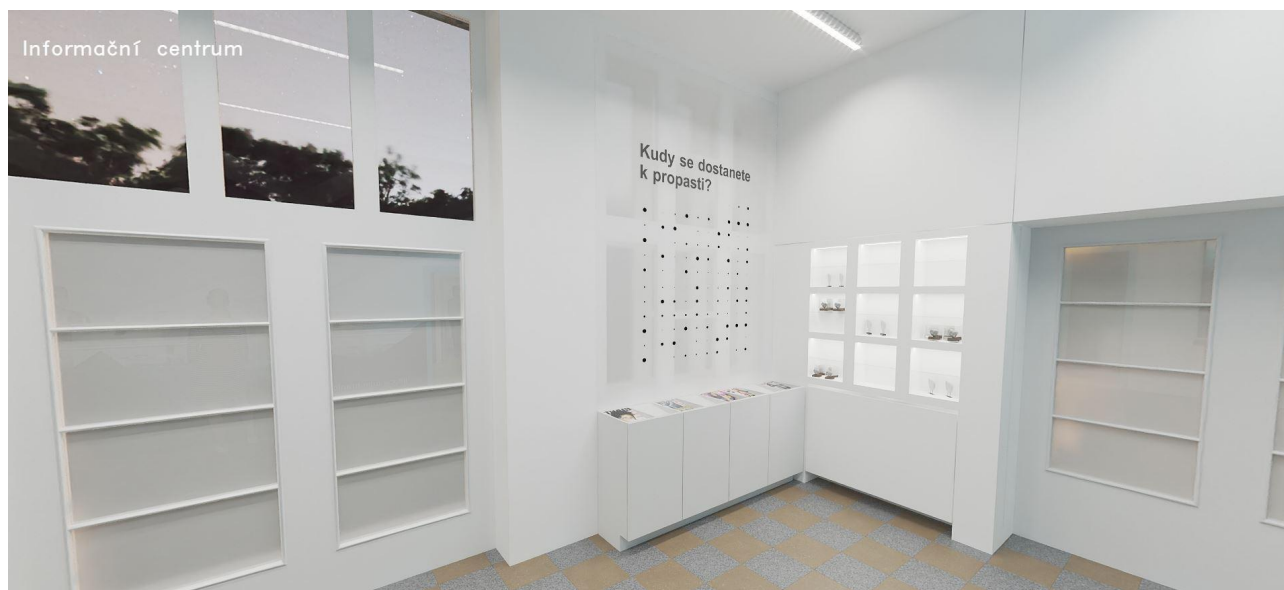
3D prohlídka

Celkový záměr návrhu je čitelný z 3D prohlídky, umístěné na adrese:

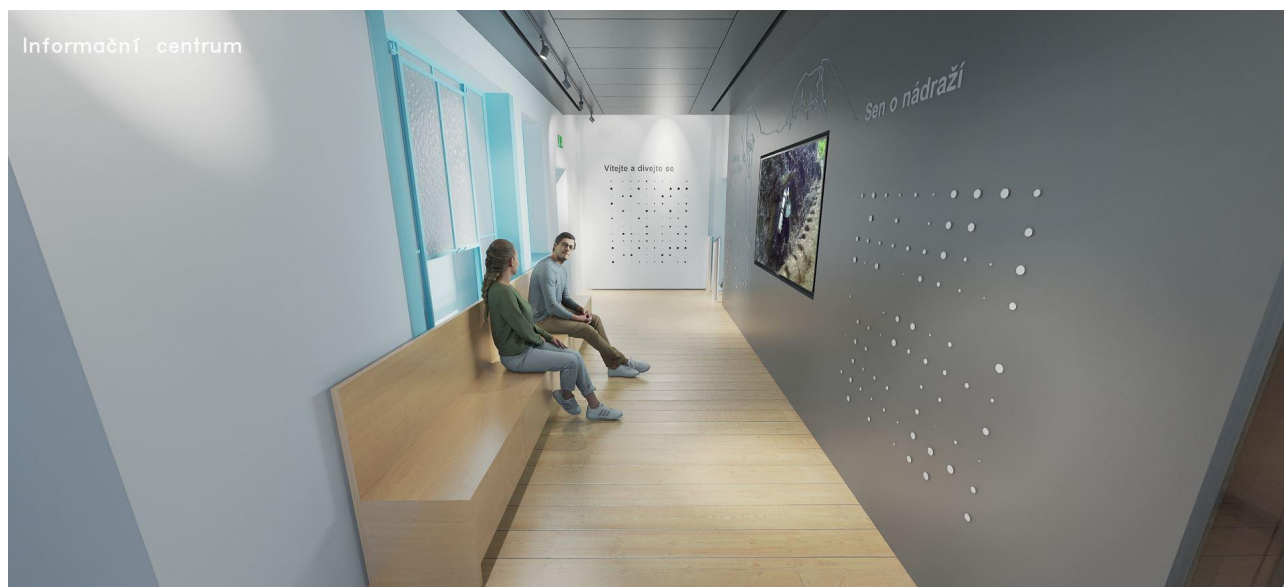
<http://data.velehradsky.cz/1470/index.htm>

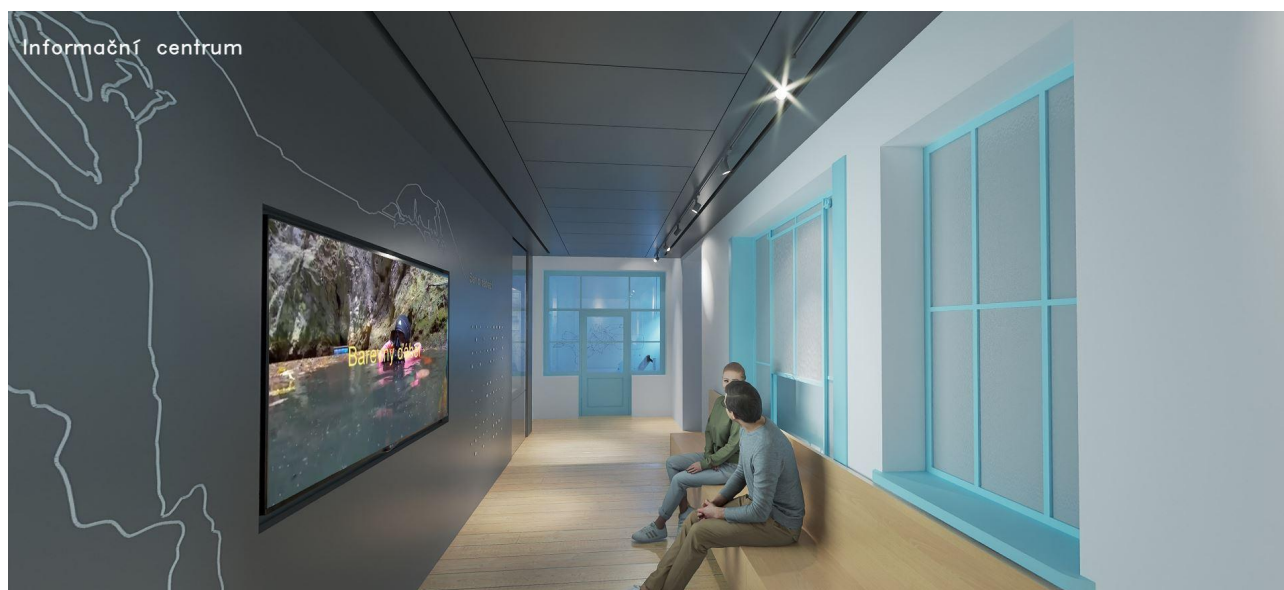
1.2 Vizualizace vybraných prostor

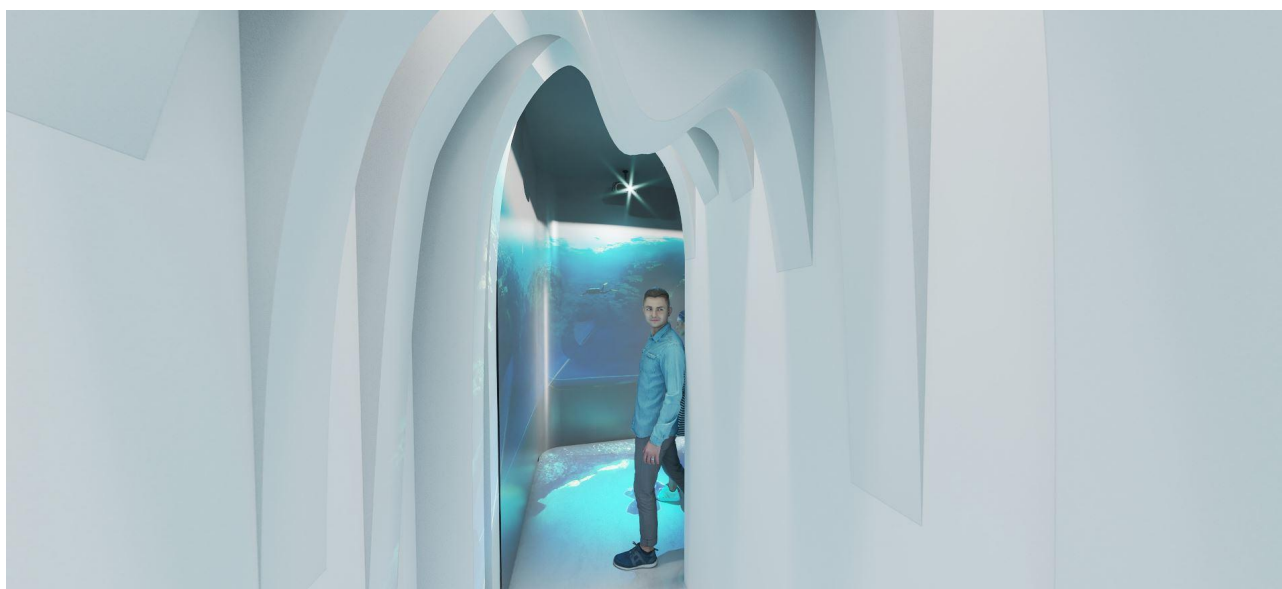
Pozn. Vizualizace jsou pouze rámcové a v některých detailech se mohou lišit.

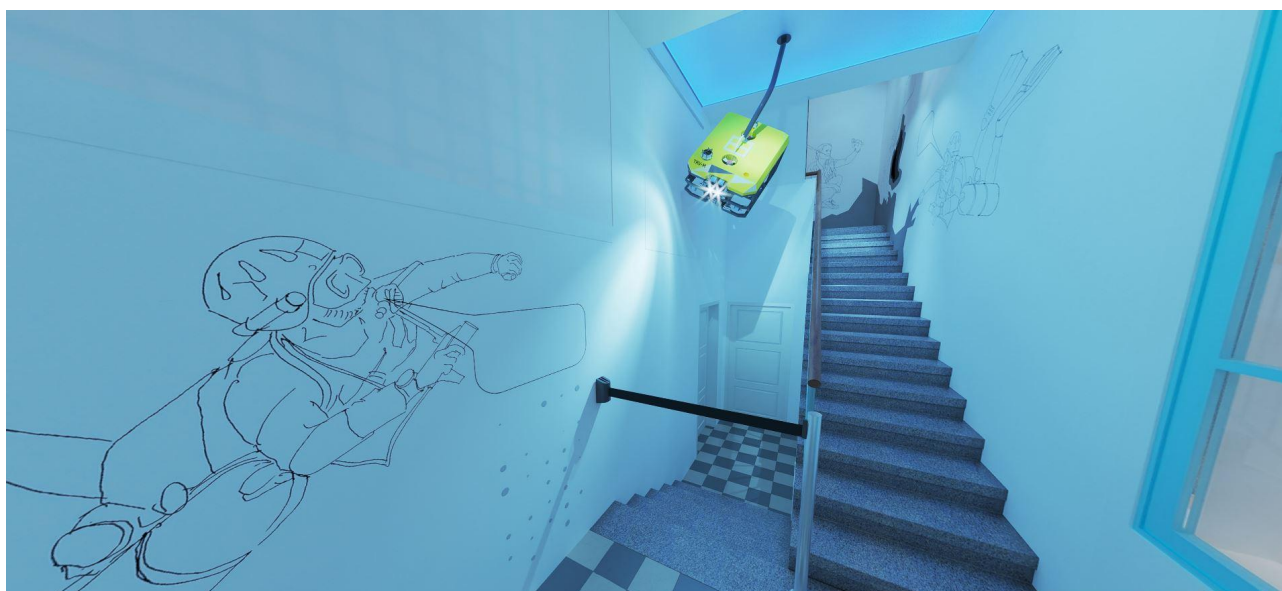
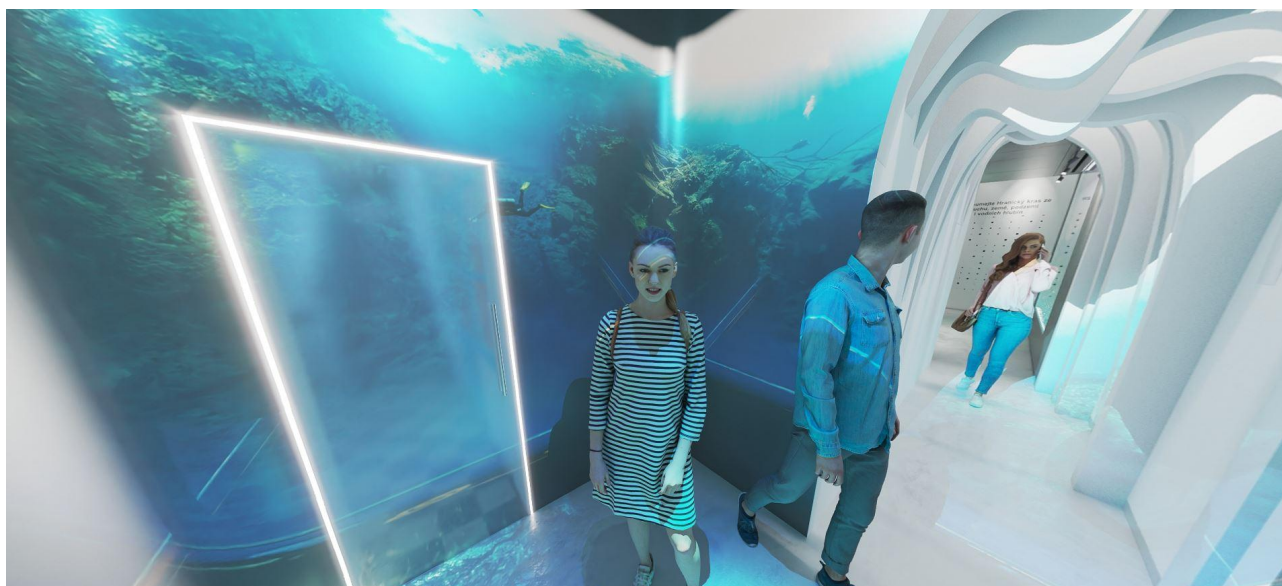


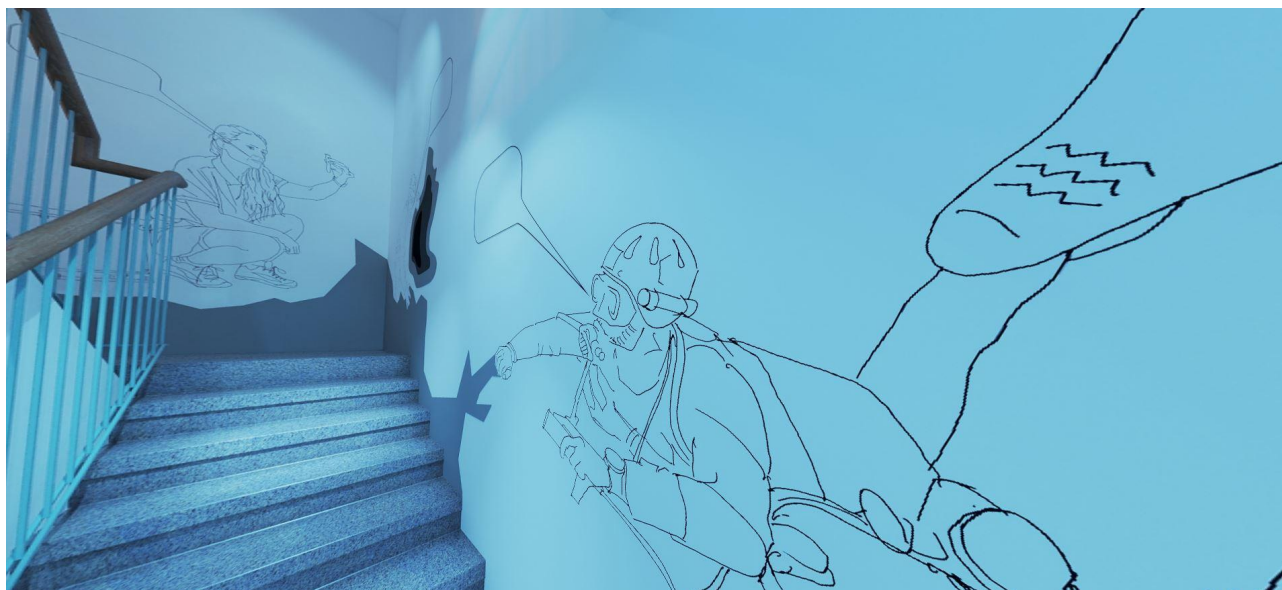
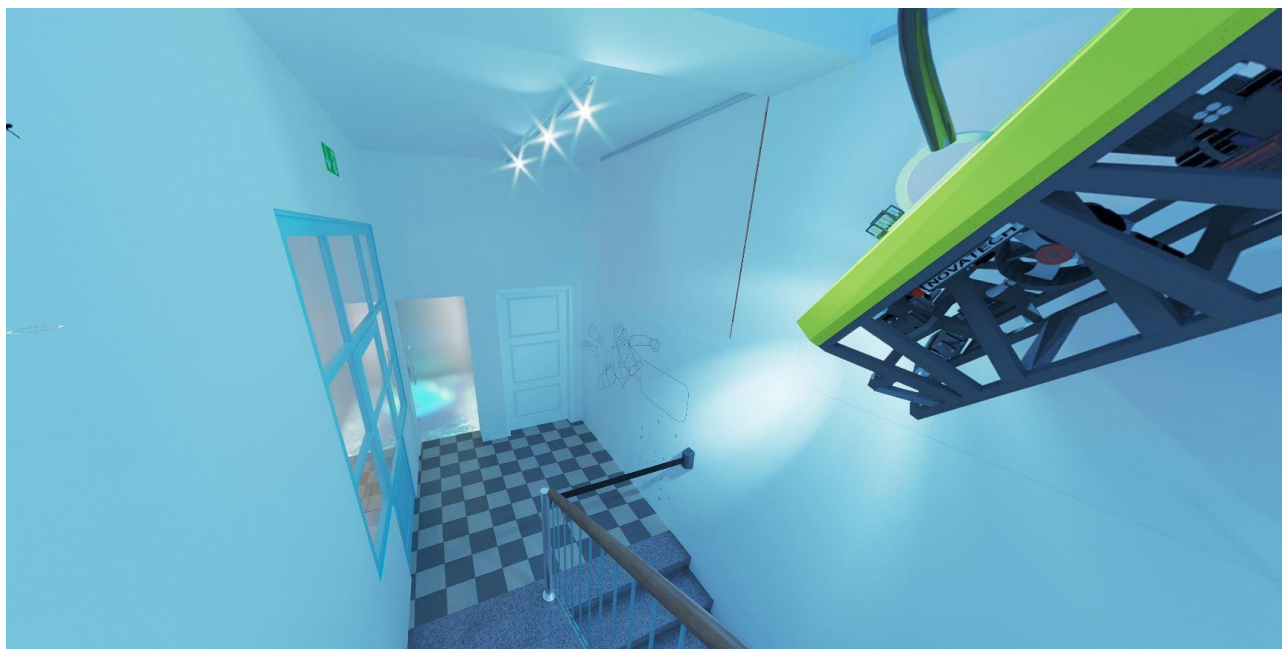


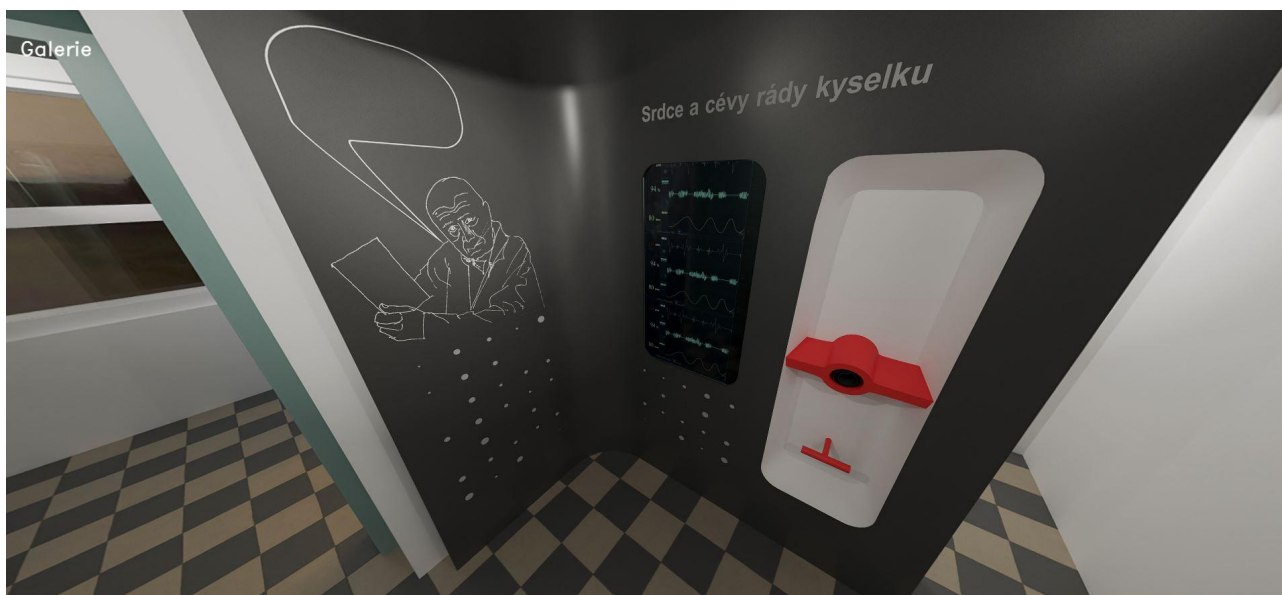


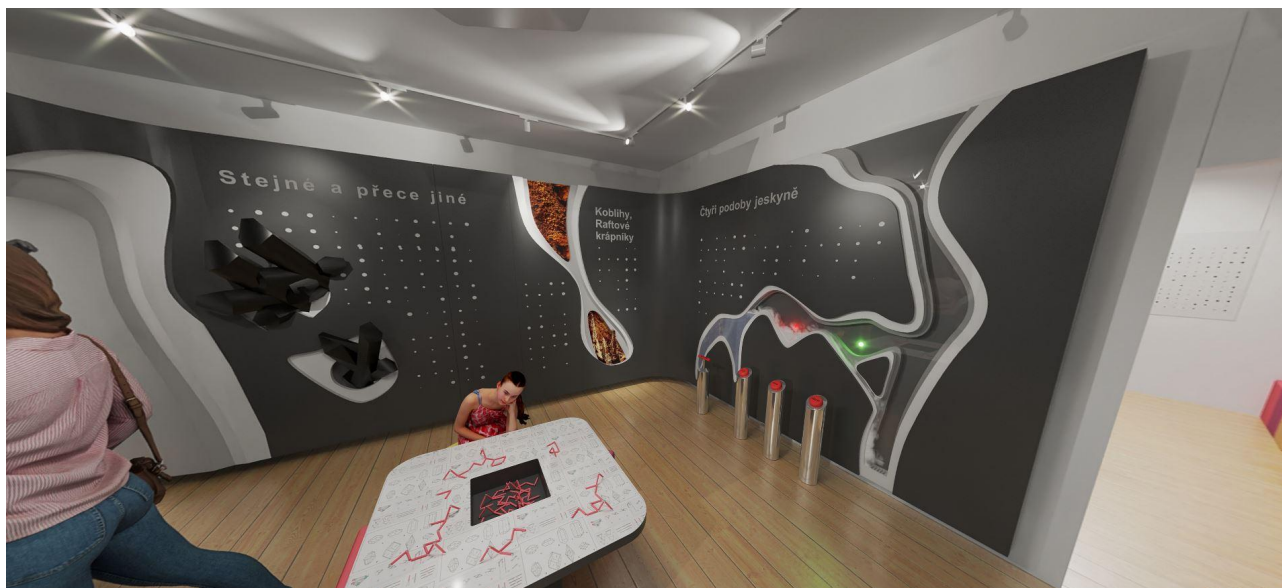


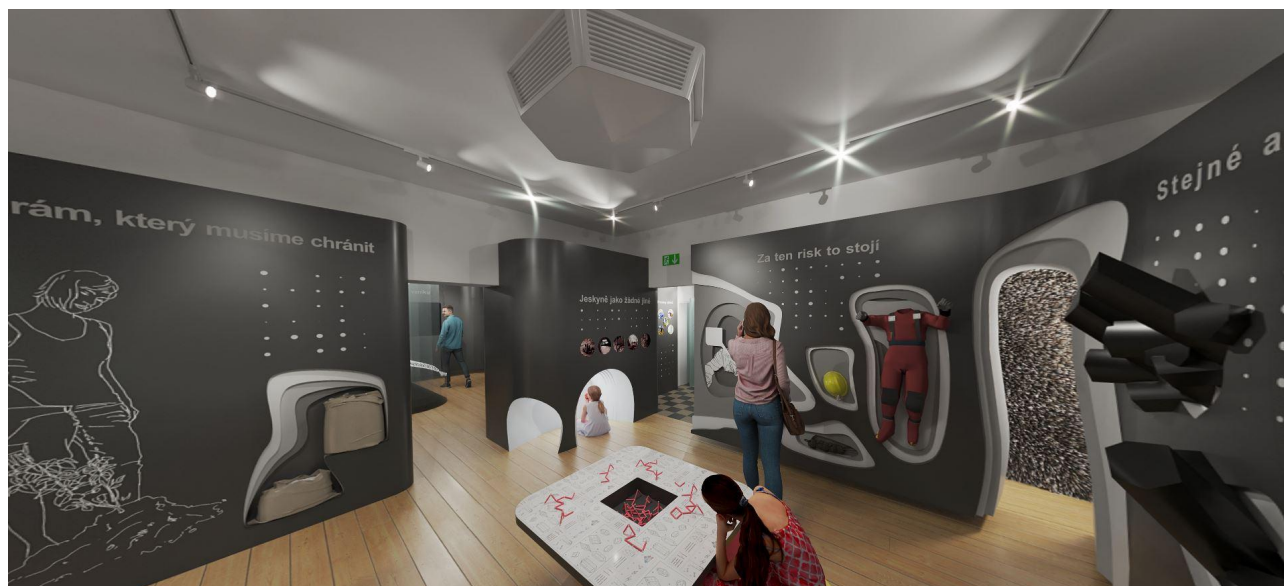






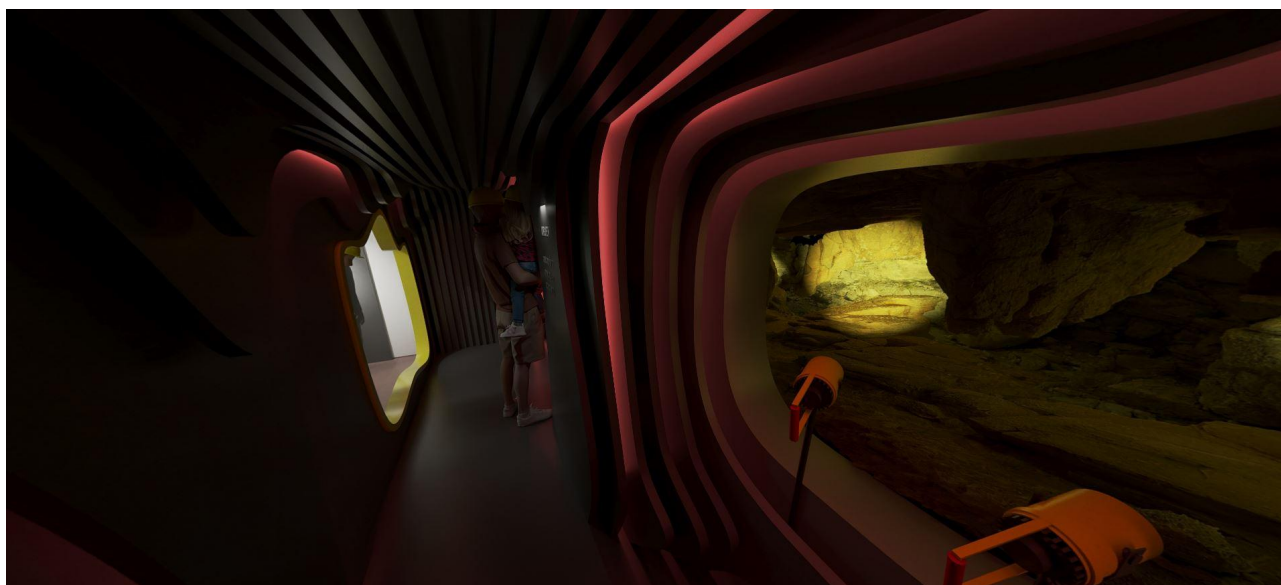


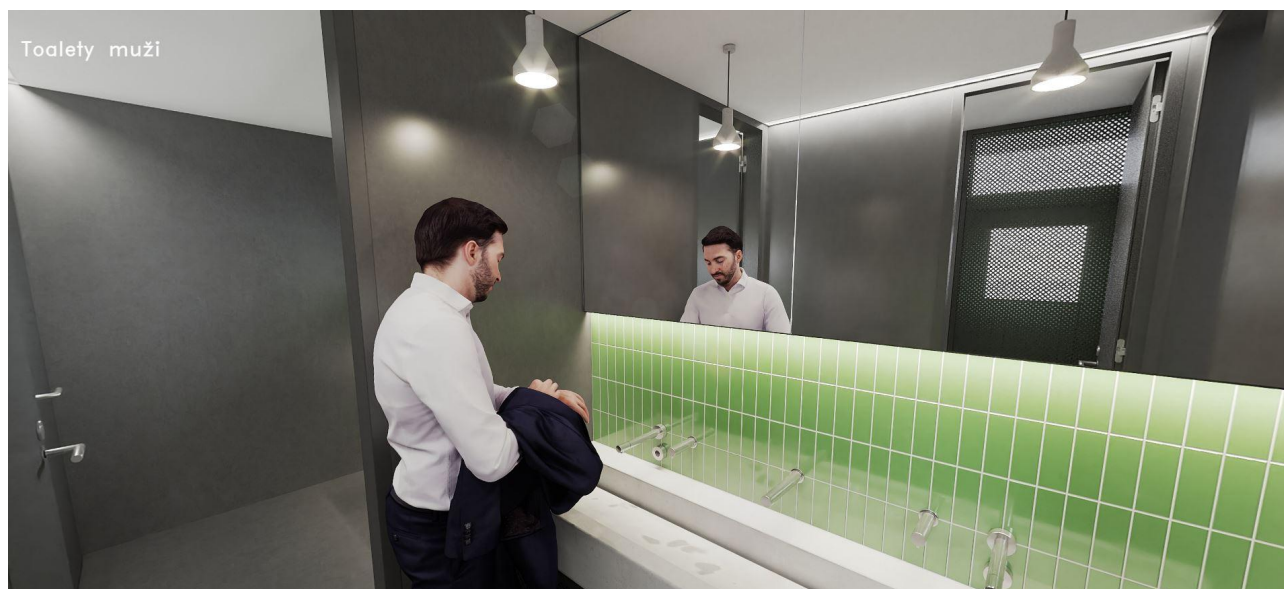
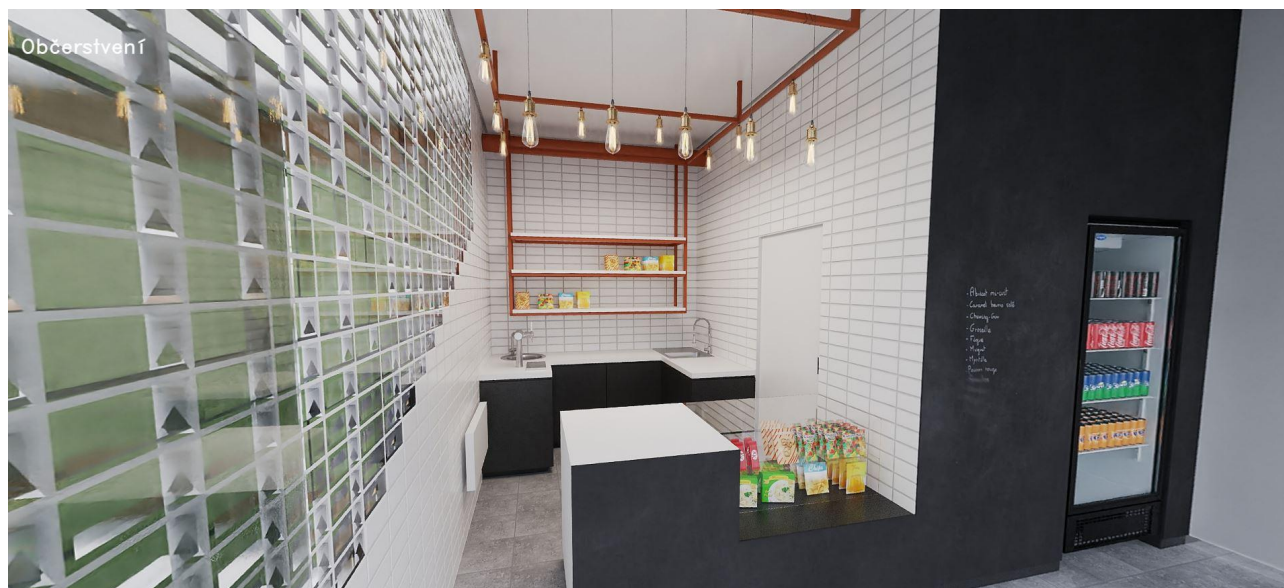












Toalety muži



Toalety ženy



Toalety ženy



Toalety muži

